



5. Seguridad Vial

5.1. Situación de la seguridad vial en el mundo.

1,35 Millones de muertes

anuales por
siniestros de tránsito



Las **lesiones por siniestros de tránsito** son la



8^{va} causa de muerte

1^{ra} Causa de muerte en **niños de 5 a 14 años y adultos de 15 a 29 años**



**CADA
24 SEGUNDOS
HAY UNA
MUERTE EN
LAS VÍAS**

El **54%** de los fallecidos **son peatones, ciclistas y motociclistas**



Fuente: OMS/Advocacy materials related to road traffic injuries/Infographics. Fecha de consulta 12 de abril 2023.
<https://www.who.int/teams/social-determinants-of-health/safety-and-mobility/advocacy-materials>

5.2. Situación de la seguridad vial en Latinoamérica.

2do lugar en
Latinoamérica por
muertes en accidentes
de tránsito

País	*Muertes reportadas por accidentes de carretera	*Tasa estimada de mortalidad por accidentes de tránsito por cada 100,000 habitantes
Brazil	38,651	19.7
Mexico	16,039	13.1 (lugar 18)
Colombia	7,158	18.5
Venezuela (Bolivarian Republic of)	7,028	33.7
Argentina	5,530	14
Dominican Republic	3,118	34.6
Ecuador	2,894	21.3
Peru	2,696	13.5
Guatemala	2,058	16.6
Chile	1,675	12.5



*Fuente: OMS/Global status report on road safety 2018. Fecha de consulta 12 de abril 2023
<https://www.who.int/publications-detail-redirect/9789241565684>

5.3. Situación de la seguridad vial en el mundo.



País	*Muertes reportadas por accidentes de carretera
India	150,785
China	58,022
Brasil	38,651
Estados Unidos	35,092
Indonesia	31,282
Tailandia	21,745
Federación Rusa	20,308
México	16,039
Iran	15,932
Sudafrica	14,071

8vo Lugar



*Fuente: OMS/Global status report on road safety 2018. Fecha de consulta 12 de abril 2023.

<https://www.who.int/publications-detail-redirect/9789241565684>

5.4. Situación

Nacional

México registró **14,673 muertes en carretera en 2019**, una disminución del 5.8% respecto a 2018 (15,574).

En 2019 se registraron un total de **11.6 muertes por accidentes de tránsito por cada 100,000 habitantes.**

Costo de accidentes de tránsito:

2.2% del PIB (2019)

Límites de velocidad:

- 20-80 km/h en carreteras urbanas;
- 60-110 km/h en caminos rurales;
- 110 km/h en autopistas.

Vehículos automotores matriculados en 2019:

50.5 millones

(automóviles 68%; vehículos de mercancías 21%; motocicletas 10%)

Límites en el contenido de alcohol en sangre:

- 0.8 g/l para conductores generales;
- 0.3 g/l para conductores profesionales



MEXICO



Fuente: ITF/Road Safety Annual Report 2020/Mexico, pág. 2. Fecha de consulta 12 de abril 2023.

<https://www.itf-oecd.org/sites/default/files/mexico-road-safety.pdf>

5.5. Situación de la seguridad vial en México.



Siniestros en carreteras federales



***En 2021 se registraron 15,020 colisiones de acuerdo con el Anuario estadístico de colisiones en carreteras federales del IMT.**

De las 15,020 siniestros registradas en 2021, en más del 72.8% (10,930) esta presente el factor humano con 14,170 causas atribuibles a dicho factor, de acuerdo con el Anuario estadístico de colisiones en carreteras federales (2020).



Lesionados:
8,217

Muertos en el lugar:
3,298



Vehículos involucrados:
23,986



Siniestros en zonas urbanas y suburbanas



^Durante 2021 se registraron 340,415 siniestros de acuerdo con el INEGI.

Heridos:

82,466



Muertos en el lugar:
4,401

Vehículos involucrados:

638,352



El INEGI señala que de las principales causas de los siniestros de tránsito terrestre en zonas urbanas y suburbanas el conductor representa el mayor porcentaje.



Conductor 95.5% Otra 1.1%



Falla en el vehículo 1.0%



Mala condición del camino 1.7%



Peatón pasajero 0.7%

Fuentes:

*Anuario estadístico de colisiones en carreteras federales 2021.

https://www.sct.gob.mx/fileadmin/DireccionesGrales/DGAF/EST_Accidentes_CF/Anuario_2021.pdf

^Accidentes de tránsito terrestre en zonas urbanas y suburbanas (INEGI)

<https://www.inegi.org.mx/programas/accidentes/default.html#Tabulados>

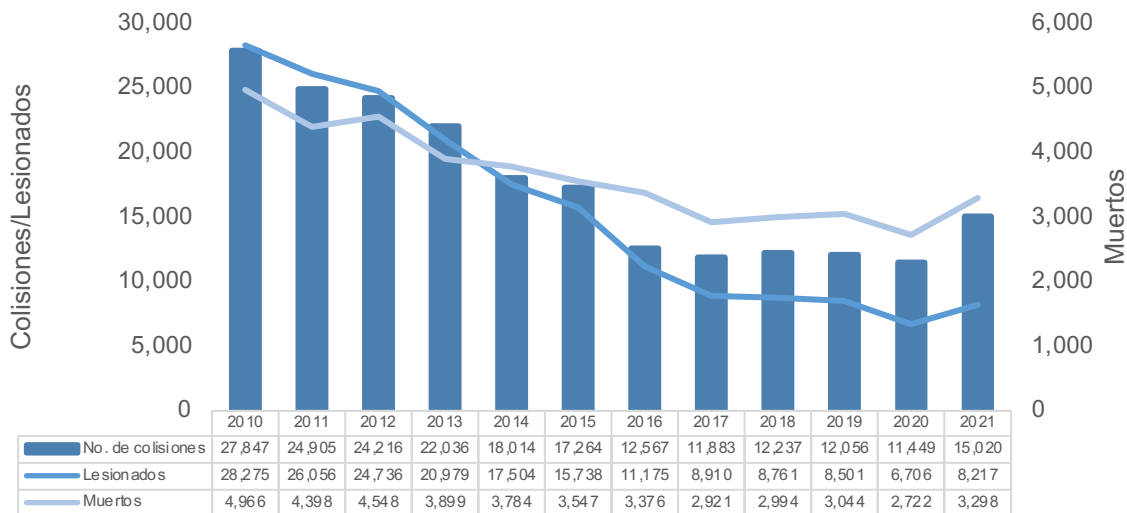
5.6. Situación de la seguridad vial en México.



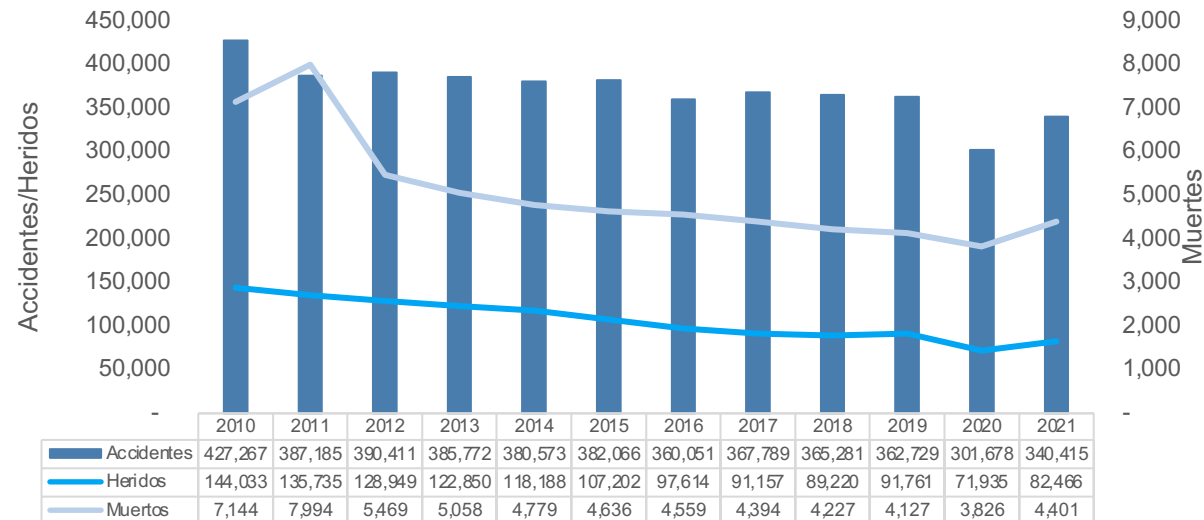
*Colisiones en carreteras federales 2010-2021



^Accidentes en zonas urbanas y suburbanas 2010-2021



Gráfica elaborada con información del Anuario estadístico de colisiones en carreteras federales IMT (2021).



Gráfica de elaboración propia con información de Accidentes de tránsito terrestre en zonas urbanas y suburbanas (INEGI).

- Comparando 2010 y 2021 **las colisiones han disminuido en 46.1%, los lesionados 70.9% y las muertes 33.6%.**

- Comparando 2010 y 2021 **los accidentes han disminuido 20.3%, los heridos 42.7% y las muertes 38.4%.**

Fuentes:

*Anuario estadístico de colisiones en carreteras federales 2021.

https://www.sct.gob.mx/fileadmin/DireccionesGrales/DGAF/EST_Accidentes_CF/DT_85_Anuario_2021_v3.pdf

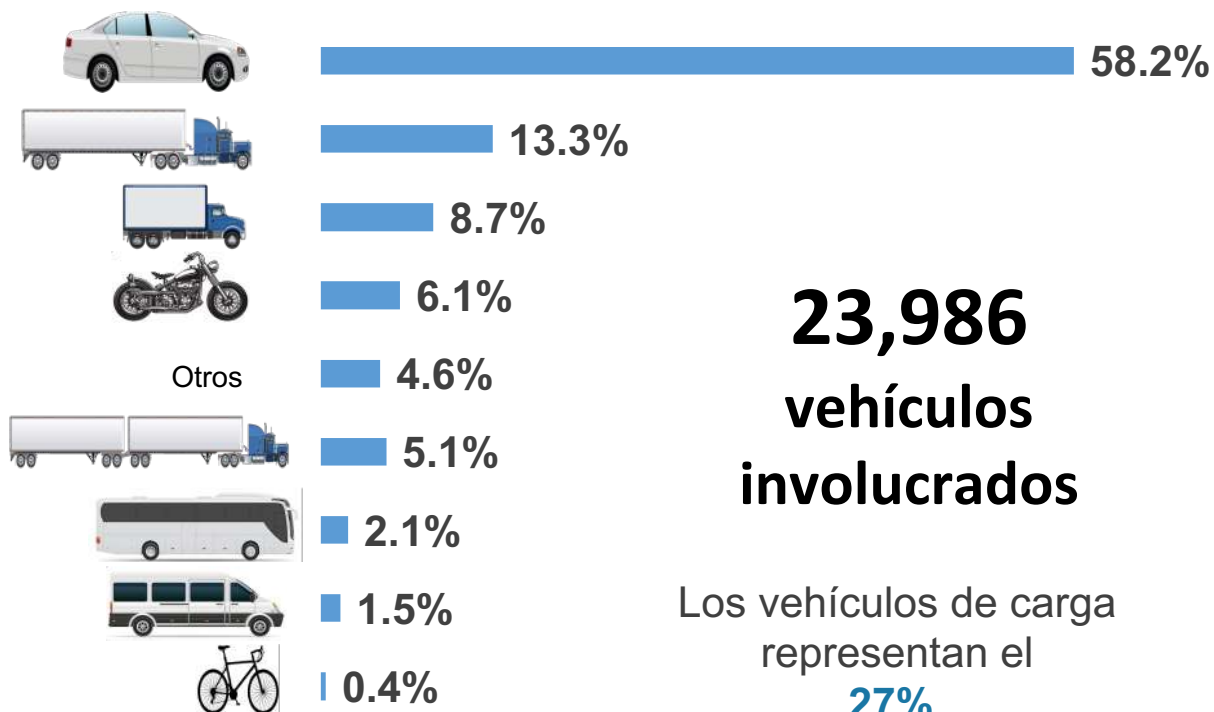
^Accidentes de tránsito terrestre en zonas urbanas y suburbanas (INEGI)

<https://www.inegi.org.mx/programas/accidentes/default.html#Tabulados>

5.7. Situación de la seguridad vial en México.



* % de participación de vehículos en las colisiones en carreteras (2021)

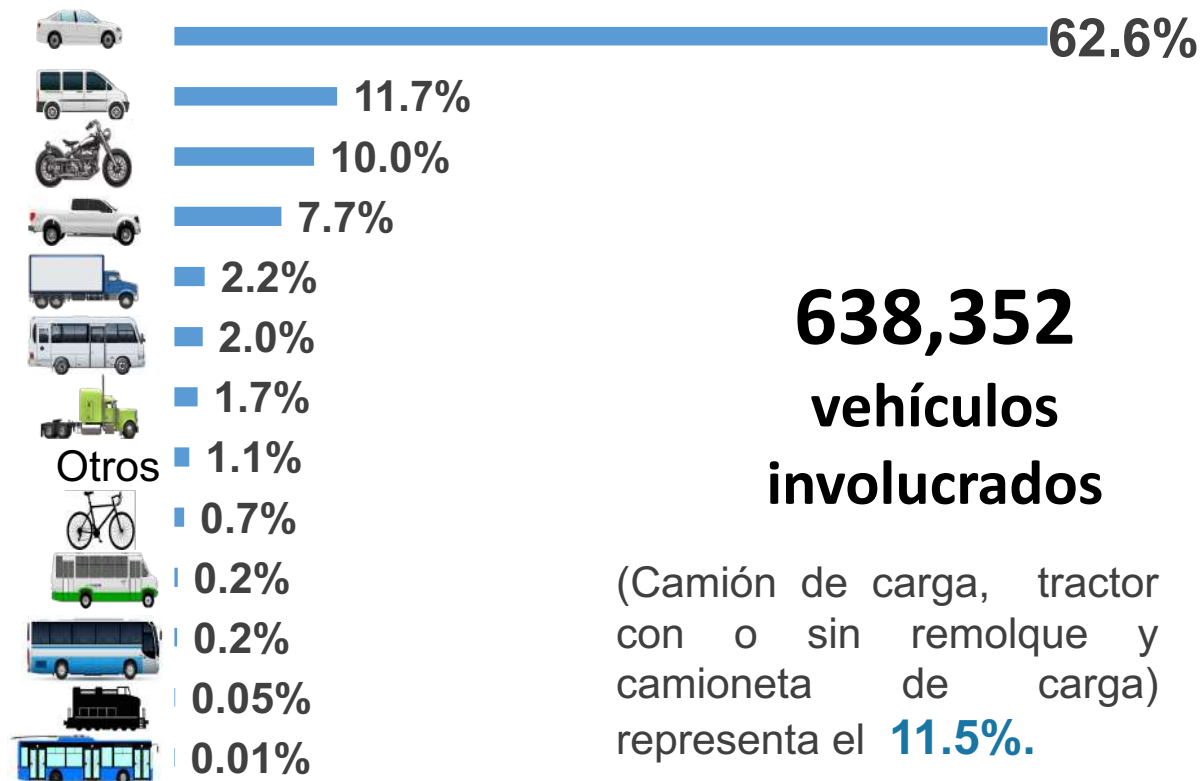


23,986
vehículos involucrados

Los vehículos de carga representan el **27%**.



^ % de participación de vehículos en los accidentes en zonas urbanas y suburbanas (2021)



638,352
vehículos involucrados

(Camión de carga, tractor con o sin remolque y camioneta de carga) representa el **11.5%**.

Fuentes:

*Anuario estadístico de colisiones en carreteras federales 2021.

https://www.sct.gob.mx/fileadmin/DireccionesGrales/DGAF/EST_Accidentes_CF/DT_85_Anuario_2021_v3.pdf

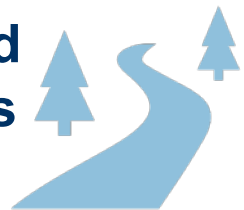
^Accidentes de tránsito terrestre en zonas urbanas y suburbanas (INEGI)

<https://www.inegi.org.mx/programas/accidentes/default.html#Tabulados>

5.8. Situación de la seguridad vial en México.

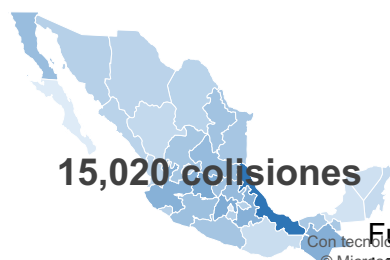


* Colisiones por entidad federativa en carreteras federales (2021)



Estado	Colisiones
Veracruz de Ignacio de la Llave	1364
Guanajuato	806
México	779
Chiapas	732
Puebla	723
Jalisco	718
Hidalgo	613
San Luis Potosí	606
Baja California	587
Michoacán de Ocampo	555
Querétaro	553
Nuevo León	522
Guerrero	501
Zacatecas	490
Tamaulipas	487
Tabasco	468

Estado	Colisiones
Morelos	390
Tlaxcala	382
Colima	380
Sonora	375
Coahuila de Zaragoza	352
Sinaloa	345
Chihuahua	342
Nayarit	328
Durango	283
Quintana Roo	272
Aguascalientes	259
Oaxaca	239
Yucatán	206
Campeche	180
Ciudad de México	96
Baja California Sur	87



- El Estado de **Veracruz** fue el que **registró un mayor porcentaje de colisiones** con el 9.8% y la entidad con el menor porcentaje de accidentes fue la CDMX con el 0.8%

Fuentes:

Anuario estadístico de colisiones en carreteras federales 2021.

<https://www.sct.gob.mx/fileadmin/DireccionesGrales/DGAF/EST>



^ Accidentes por entidad federativa en zonas urbanas y suburbanas (2021)



Estado	Accidentes
Nuevo León	70,388
Chihuahua	30,242
Sonora	20,743
México	17,384
Guanajuato	15,422
Michoacán de Ocampo	13,728
Baja California	13,162
Jalisco	12,986
Tamaulipas	12,943
Coahuila de Zaragoza	11,599
Querétaro	11,035
Veracruz de Ignacio de la Llave	9,750
Durango	8,858
Morelos	8,818
Puebla	7,672
Quintana Roo	7,355

Estado	Accidentes
Sinaloa	7,114
Yucatán	7,019
Ciudad de México	6,743
Colima	5,823
Guerrero	5,681
San Luis Potosí	5,458
Oaxaca	4,697
Aguascalientes	4,540
Chiapas	3,492
Baja California Sur	3,285
Campeche	3,250
Tabasco	3,000
Zacatecas	2,302
Tlaxcala	2,203
Hidalgo	2,182
Nayarit	1,541



- El Estado de **Nuevo León** fue el que **registró un mayor porcentaje de accidentes** con el 20.7% y el Estado con el menor porcentaje de accidentes fue Nayarit con el 0.5%

^Accidentes de tránsito terrestre en zonas urbanas y suburbanas (INEGI)

<https://www.inegi.org.mx/programas/accidentes/default.html#Tabulados>

Accidentes CF/DT 85 Anuario 2021 v3.pdf

5.9. Situación de la seguridad vial en México.

Principales causas de mortalidad



- | | | | | | |
|----|--|---|-----|--|--|
| 1. | | Enfermedades del sistema circulatorio. | 6. | | Enfermedades del sistema digestivo. |
| 2. | | Nuevas afecciones de etiología incierta o de uso emergente. | 7. | | Agresiones. |
| 3. | | Enfermedades endócrinas, nutricionales y metabólicas. | 8. | | Enfermedades del sistema genitourinario. |
| 4. | | Tumores (neoplasias). | 9. | | Ciertas enfermedades infecciosas y parasitarias. |
| 5. | | Enfermedades del sistema respiratorio. | 10. | | Accidentes de transporte. |

Fuente: INEGI/Mortalidad. Fecha de consulta 12 de abril 2023.
<https://www.inegi.org.mx/programas/mortalidad/#Tabulados>

5.10. Costos económicos y sociales de siniestros de tránsito en México

Costos humanos por muertes prematuras:
(involucra sufrimiento, dolor y pena de las víctimas y sus familias)

2,9 millones de pesos por víctima

Costo por lesión grave:

de \$525,144 pesos a \$605,968 pesos



Costos de capital humano por lesiones:

de \$7,190 pesos a \$170,675 pesos

Costos de gastos médicos directos por lesiones:

\$16,614 pesos

Costos de los daños materiales (daños causados a los vehículos involucrados)

\$28,815 pesos por vehículo ligero y \$138,213 pesos por vehículo pesado

Fuente IMCO:

Estimación de los costos económicos y sociales de siniestros viales en México. Fecha de consulta 12 de abril 2023.

https://imco.org.mx/wp-content/uploads/2021/03/20210329_Beneficios-de-los-sistemas-de-seguridad-en-los-automo%CC%81viles_Documento.pdf